

POLÍTICA DE GESTÃO DE RISCOS

Setembro/2025

Versão 1.0

1. Objetivo

Esta Política de Gestão de Riscos ("**Política**") tem como objetivo determinar os procedimentos necessários à identificação e ao acompanhamento da exposição aos riscos de mercado, liquidez, operacionais e de crédito relevantes para os fundos de investimento e carteiras administradas sob gestão da Gewin Capital Gestora de Recursos Ltda. ("**Gewin Capital**").

A Gewin Capital expressa, por meio desta Política, seu compromisso em manter uma gestão prudente, definindo diretrizes e procedimentos para o gerenciamento de risco, que serão aplicáveis aos seus Colaboradores e a terceiros contratados para desempenhar funções ligadas ao processo de gestão de risco.

Para tanto, a Gewin Capital realizará trabalhos contínuos de identificação, mapeamento, mensuração e redução de riscos com a implementação de ações e melhorias em seus processos.

1.1. Aplicação

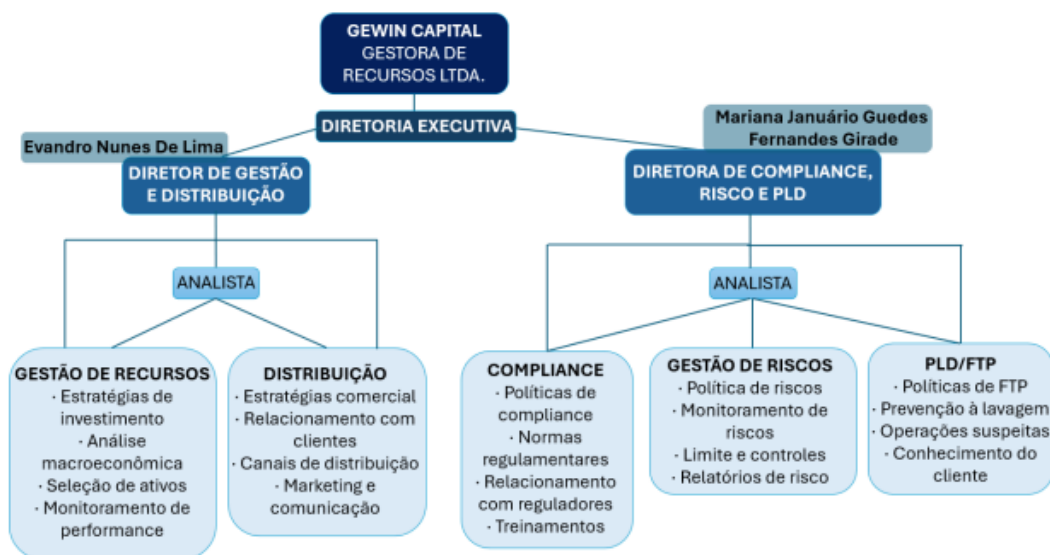
O conteúdo desta Política é aplicável à Gewin Capital e deverá ser observado por todos os administradores, empregados, colaboradores, prestadores de serviço ou qualquer pessoa agindo em nome ou em benefício da Gewin Capital, tanto interna quanto externamente ("**Colaboradores**") para os fundos de investimento e carteiras administradas.

1.2. Regulamentação

Esta Política foi elaborada de acordo com as leis e regulamentos aplicáveis, em especial a Resolução da Comissão de Valores Mobiliários ("**CVM**") nº 21, de 25 de fevereiro de 2021 ("**Resolução CVM 21**"), e alinhada às diretrizes do Código da Associação Brasileira das Entidades dos Mercados Financeiro e de Capitais ("**ANBIMA**") de Administração de Recursos de Terceiros ("**Código ANBIMA de ART**"), e tem como objetivo apresentar as diretrizes, bem como as ferramentas empregadas no que diz respeito ao monitoramento e gerenciamento de risco inerentes aos investimentos realizados pela Gewin Capital.

2. Estrutura Organizacional

A área de risco é composta pela diretora de gestão de risco da Gewin Capital ("**Diretora de Compliance, Risco e PLD**"), conforme indicado em seus documentos societários e disposto no organograma abaixo:



A área de risco atuará na análise das informações diárias dos fundos de investimento e das carteiras administradas, sob a gestão da Gewin Capital ("**Veículos**"), bem como seus limites e volatilidade dos ativos em relação à exposição aos mercados, considerando a relação dos Veículos com os cenários apresentados, buscando identificar os potenciais eventos que possam vir a afetar os resultados da Gewin Capital e da carteira dos Veículos. Para tanto a área de risco da Gewin Capital utilizará planilhas em Excel desenvolvidas internamente.

A Diretora de Compliance, Risco e PLD é responsável pelo controle e monitoramento dos riscos intrínsecos às operações dos fundos de investimento sob gestão da Gewin Capital, sendo que todas as providências necessárias para ajustar a exposição aos riscos serão tomadas com base nos limites previstos nos documentos dos fundos de investimentos geridos.

É também responsabilidade da Diretora de *Compliance*, Risco e PLD:

- (i) verificar o cumprimento desta Política;

- (ii) atualizar esta política anualmente e sempre que ocorrerem mudanças na regulamentação ou quando considerar apropriado;
- (iii) executar a devida diligência (*due diligence*) dos entes envolvidos no processo de gestão, tais como provedores de solução e serviços, custodiantes, bem como das corretoras autorizadas a executar as ordens dos gestores; e
- (iv) executar as ações e iniciativas de prevenção à lavagem de dinheiro, ao financiamento do terrorismo e ao financiamento da proliferação de armas de destruição em massa.

Sem prejuízo, cabe ressaltar que o controle e monitoramento do risco de mercado também é parte do processo de gestão e decisão de investimento, tendo em vista a análise qualitativa dos ativos realizada pela área de gestão, sendo, portanto, uma obrigação compartilhada do Diretor de Investimento.

Todas as decisões relacionadas à presente Política tomadas pela Diretora de Compliance, Risco e PLD ou pelo Diretor de Investimento, conforme o caso, devem ser formalizadas em ata ou e-mail e todos os materiais que documentam tais decisões serão mantidos arquivados por um período mínimo de 5 (cinco) anos e disponibilizados para consulta, caso sejam solicitados, por exemplo, por órgãos reguladores.

Ademais, a área de Risco deve atuar de forma preventiva e constante para alertar, informar e solicitar providências aos gestores frente a eventuais desenquadramentos de limites normativos e aqueles estabelecidos internamente.

Todos os limites de risco de cada carteira sob gestão da Gewin Capital constarão expressamente do respectivo regulamento de cada Veículo.

Ainda, é responsabilidade da Diretora de Compliance, Risco e PLD assegurar que os riscos associados a cada carteira administrada sejam identificados e monitorados de acordo com os objetivos e restrições especificados nos contratos de gestão personalizados para cada cliente.

A atividade de distribuição de fundos próprios apresenta riscos adicionais que devem ser identificados e monitorados, incluindo, mas não se limitando a, riscos reputacionais, de liquidez e de conflitos de interesse. A área de Compliance e Risco é responsável por assegurar que todas as atividades de distribuição sejam conduzidas em alinhamento com as políticas da empresa e que os riscos sejam devidamente mitigados.

Por fim, nos documentos dos Veículos deverá sempre constar disposição esclarecendo que a política de gestão de riscos aqui estabelecida, embora bastante adequada, não constitui garantia completa de eliminação da possibilidade de perda para os Veículos e para os investidores.

3. Monitoramento e Fluxo de Informações

A área de Risco da Gewin Capital realiza um monitoramento diário após o fechamento dos mercados de cada dia, em relação aos principais riscos relacionados aos fundos de investimento e carteiras administradas sob gestão da Gewin Capital. Com o auxílio de planilhas em Excel desenvolvidas internamente e sob supervisão do Diretor de *Compliance*, Risco e PLD, são gerados relatórios diários de exposição a riscos para cada Veículo, o qual refletirá, também, os enquadramentos constantes dos regulamentos dos fundos de investimento ou daqueles descritos nos contratos de carteira administrada.

Caso algum limite objetivo seja extrapolado, a Diretora de Compliance, Risco e PLD notificará imediatamente o Diretor de Investimentos para que realize o reenquadramento a partir da abertura dos mercados do dia seguinte.

4. Riscos Relacionados aos Investimentos

Face ao perfil dos investimentos alvo da Gewin Capital, o processo de avaliação e gerenciamento de riscos permeia todo o processo de decisão de investimento.

Risco de Concentração

O risco de concentração decorre da possibilidade de perdas financeiras em virtude de exposição excessiva a um mesmo emissor, contraparte, setor econômico, classe de ativos ou grupo de investidores. Para mitigação, a Gewin Capital monitora regularmente a diversificação das carteiras sob sua gestão, respeitando os limites estabelecidos nos regulamentos dos fundos, nos contratos de carteiras administradas e nas normas regulatórias aplicáveis.

Risco de Contraparte

O risco de contraparte refere-se à possibilidade de perdas associadas ao não cumprimento, pela contraparte, de suas obrigações financeiras ou operacionais nos termos pactuados. A Gewin Capital define limites de exposição por contraparte e acompanha, de forma contínua, a qualidade de crédito, a capacidade de liquidação e o nível de concentração das operações realizadas.

4.1. Riscos Relacionados à Atividade da Gevin Capital

A. Risco Operacional

Ocorre pela falta de consistência e adequação dos sistemas de informação, processamento e operações, ou de falhas nos controles internos. São riscos advindos da ocorrência de fragilidades nos processos, que podem ser gerados por falta de regulamentação interna e/ou documentação sobre políticas e procedimentos, que permita eventuais erros no exercício das atividades, podendo resultar em perdas inesperadas.

O risco operacional é tratado através de procedimentos frequentes de validação dos diferentes sistemas existentes em funcionamento na Gevin Capital, tais como: programas computacionais, sistema de telefonia, internet, entre outros. As atividades de controle operacional desenvolvidas consistem no controle e boletagem das operações, cálculo paralelo de cotas dos fundos sob sua gestão, acompanhamento da valorização dos ativos e passivos que compõem as carteiras administradas, efetivação das liquidações financeiras das operações e controle e manutenção das posições individuais de cada investidor.

Além disso, a Gevin Capital conta com Plano de Contingência e Continuidade de Negócios que define os procedimentos que deverão ser seguidos pela Gevin Capital, no caso de contingência, de modo a impedir a descontinuidade operacional por problemas técnicos. Foram estipulados estratégias e planos de ação com o intuito de garantir que os serviços essenciais da Gevin Capital sejam devidamente identificados e preservados após a ocorrência de um imprevisto ou um desastre.

B. Risco Legal

Decorre do potencial questionamento jurídico da execução dos contratos, processos judiciais ou sentenças contrárias ou adversas àquelas esperadas pela Instituição e que possam causar perdas ou perturbações significativas que afetem negativamente os processos operacionais e/ou a organização da Instituição.

A Gevin Capital conta com assessoria jurídica terceirizada e especializada para mitigar o risco legal na execução de suas operações e contratos.

C. Risco de Imagem

Decorre da publicidade negativa, verdadeira ou não, em relação à prática da condução dos negócios da Instituição, gerando declínio na base de clientes, litígio ou diminuição da receita.

A Gewin Capital vislumbra nos meios de comunicação um canal relevante de informação para os diversos segmentos da sociedade e está aberta a atender suas solicitações, sempre que isso for possível e não existirem obstáculos legais ou estratégicos, que serão explicitados aos jornalistas quando ocorrerem.

Para mitigar o risco de imagem, a comunicação com os meios de comunicação será supervisionada pelo Diretor de Compliance, Risco e PLD, que poderá delegar essa função sempre que considerar adequado.

D. Risco Sistêmico

Decorre de dificuldades financeiras de uma ou mais instituições que provoquem danos substanciais a outras instituições, ou uma ruptura na condução operacional de normalidade do sistema financeiro em geral.

E. Controle de Operações, Alocações, Corretagem e Aluguel

Diariamente, após o fechamento do mercado, a Equipe de Compliance e Risco confere todas as operações e posições das carteiras com as corretoras e administradores. No caso de alguma operação ocorrer para mais de um Veículo, a alocação de cada operação entre os mesmos será feita sempre pelo preço médio executado no dia, sendo realizada diretamente pelo sistema Sinacor (B3).

É feito um relatório diário, mostrando quanto cada carteira e cada gestor gastou com corretagem.

Além disto, é feito um acompanhamento diário das posições de aluguel de cada gestor e controle de devoluções.

5. Estrutura de Gerenciamento de Risco

Em conformidade com as exigências regulatórias aplicáveis e as melhores práticas de mercado, a área de risco da Gewin Capital é responsável por monitorar e supervisionar

a efetiva implementação e operacionalização da estrutura de gerenciamento de risco, incluindo, entre outras funções:

- (i) monitorar o enquadramento dos fundos em cada um dos limites atribuídos;
- (ii) monitorar as boas práticas de mercado e identificar eventuais melhorias a serem implementadas;
- (iii) desenvolver ferramentas e metodologias que suportem os processos, os negócios e a tomada de decisão da Gewin Capital;
- (iv) assegurar que a estrutura desenvolvida facilite a implementação de estratégias de mitigação de risco efetivas e de adequado custo-benefício para os riscos mais relevantes da Gewin Capital;
- (v) assegurar a conformidade com os requerimentos regulatórios;
- (vi) estabelecer e revisar periodicamente limites, políticas e procedimentos específicos;
- (vii) assegurar que a estrutura está sendo implementada de acordo com os padrões mínimos definidos;
- (viii) fornecer treinamentos periódicos; e
- (ix) reportar o resultado de seu trabalho à diretoria executiva.

Além das atribuições já previstas, caberá à área de risco:

- Definir, implementar e revisar limites de exposição por risco (mercado, liquidez, concentração, crédito, contraparte e operacional), considerando as características específicas de cada produto;
- Reportar periodicamente à Diretoria da Gewin Capital a situação das carteiras e eventuais ajustes realizados;
- Recomendar ações corretivas e, quando necessário, submeter planos de reenquadramento à aprovação da Diretoria.

6. Técnicas e Instrumentos de Monitoramento

A Gewin Capital utilizará técnicas e métricas quantitativas e qualitativas para estimar e acompanhar o nível de exposição dos veículos sob sua gestão, em função do tipo de produto, incluindo, mas não se limitando a:

- **Risco de Mercado:** marcação a mercado, análise de volatilidade, correlação, teste de estresse, VaR e drawdown;
- **Risco de Liquidez:** matriz de probabilidade de resgates, análise de prazos de cotização e liquidação, simulações de estresse de passivo;

- **Risco de Concentração:** monitoramento da diversificação de ativos, emissores e investidores;
- **Risco de Crédito:** análise periódica da capacidade de pagamento, qualidade de garantias e ratings de emissores;
- **Risco de Contraparte:** monitoramento de limites de exposição, acompanhamento de operações com derivativos e exigência de garantias;
- **Risco Operacional:** testes de sistemas, validação de processos internos e plano de contingência.

As metodologias serão avaliadas anualmente por meio de teste de aderência, comparando os resultados projetados pelos modelos com os movimentos efetivos observados nos mercados.

7. Apetite de Risco

Apetite de risco é a totalidade de risco, considerado amplamente, que a Gewin Capital está disposta a aceitar em busca de valor agregado em seus diferentes fundos de investimentos. Este total é maximizado quando a diretoria executiva define uma estratégia e objetivos para alcançar um balanço ótimo entre metas de retorno e riscos relacionados, bem como implantar recursos para atingir esses objetivos de maneira eficiente e efetiva.

O apetite de risco se materializa de forma efetiva por meio do estabelecimento, em consonância à política de investimento, dos limites aplicáveis a cada um dos fundos e carteiras geridas pela Gewin Capital.

8. Revisão, Monitoramento e Aderência

Serão realizados anualmente testes de eficácia e aderência (backtesting) das métricas e procedimentos previstos nesta Política, sendo que seus resultados deverão ser objeto do relatório anual que deve ser apresentado até o último dia de janeiro de cada ano aos órgãos administrativos da Gewin Capital.

Além dos relatórios diários já previstos, a área de risco elaborará relatórios consolidados mensais, a serem submetidos à Diretoria, contendo a análise de enquadramento, métricas de risco e eventuais desenquadramentos ocorridos.

Também em base anual, a área de risco deverá submeter à Diretora de Compliance, Risco e PLD relatório contemplando as atividades realizadas, ações mitigadoras em andamento bem como as iniciativas de treinamento e disseminação de cultura de gerenciamento de riscos.

Mensalmente, a área de risco produzirá um relatório de monitoramento indicando os Veículos que tiveram seus limites de risco excedidos.

9. Tratamento de violações

Na observância de que algum limite estabelecido tenha sido ultrapassado de forma voluntária ou involuntária, a área de risco reportará sua ocorrência à Diretora de Compliance, Risco e PLD e ao gestor, cabendo a este último informar o prazo efetivo e as providências necessárias para o enquadramento.

Caso não seja observado o enquadramento tempestivo, a Diretora de Compliance, Risco e PLD tem a prerrogativa e autonomia de enquadrar compulsoriamente, podendo inclusive emitir as ordens junto às corretoras. Em caso de carteiras administradas, o cliente será informado sobre a situação e as ações tomadas para garantir o cumprimento dos limites estabelecidos.

Compete ao Diretor de Compliance, Risco e PLD a aprovação e formalização da anuência a todo e qualquer desenquadramento.

Nos casos em que seja exigido pela regulamentação, a Diretora de Compliance, Risco e PLD comunicará a CVM de determinado desenquadramento, de acordo com as normas e regulamentos vigentes.

10. Administração do Plano de Continuidade de Negócios

O Plano de Continuidade de Negócios ("PCN") define um guia de como montar e manter um planejamento que permita à Gewin Capital a manutenção de seus serviços críticos durante uma interrupção de negócios não planejada.

O PCN é elaborado e revisado pela Diretora de Compliance, Risco e PLD da Gewin Capital em conjunto com os profissionais responsáveis pela Segurança da Informação e conta com a participação de todos os envolvidos nas atividades operacionais da Gewin Capital.

O PCN será revisado anualmente ou sempre que novos acontecimentos motivem sua alteração.

11. Disposições Finais

Todas as decisões relacionadas a esta Política, tomadas pelo Diretor de Compliance, Risco e PLD, devem ser formalizadas e todos os materiais que documentam tais decisões serão mantidos arquivados e deverão ser disponibilizados para consulta, caso sejam solicitados, por exemplo, por órgãos reguladores.

Os documentos abordados acima e os demais documentos listados nesta Política deverão ser mantidos nos arquivos da Gewin Capital pelo prazo de, no mínimo, 5 (cinco) anos.

As metodologias estabelecidas nos documentos previstos nesta Política serão reavaliadas e, se necessário, atualizadas, no prazo máximo de 1 (um) ano.

A área de risco é responsável por publicar esta Política no site do Gewin Capital e mantê-la atualizada.

12. Vigência

A presente Política entrará em vigor na data de sua aprovação pela Gewin Capital e vigorará por prazo indeterminado, até que haja deliberação em sentido contrário e somente poderá ser modificada por deliberação expressa da Diretoria da Gewin Capital.

Esta Política pode ser consultada em <https://www.gewincapital.com.br/documentos>

13. Sanções da Companhia ao Descumprimento desta Política

O descumprimento desta Política sujeita os infratores às sanções disciplinares aplicáveis de acordo com as normas internas da Gewin Capital.

14. Histórico de Revisões

Revisão	Data	Motivo	Responsável
V1.0	Setembro/2025	Versão Inicial	Jurídico

15. Validação

Descrição	Nome Cargo
ELABORAÇÃO	
REVISÃO	
APROVAÇÃO	